

노·무·상·담

공인노무사 **강경만**



간을 주는 것은 허용되지 않는다.

3. 휴게시간의 자유이용과 한계
휴게시간은 근로자가 자유로이 이용할 수 있다. 다만 절대적인 자유가 보장되는 것이 아니며 사용자로부터 일정한 구속을 받는다는 한계가 있다. 그러므로 휴게시간 중 작업장을 이탈하는 것은 근로자의 자유이지만 불필요한 외출을 사용자가 제한하는 것은 반드시 위법이라고 볼 수 없다.

4. 대기시간과의 구별
휴게시간은 점심시간 등 명칭이 어떠한 간에 근로자가 사용자의 지휘·감독으로부터 벗어나 자유로이 사용할 수 있는 시간을 말하므로 실제 근로제공은 없지만 언제 근로제공의 요구가 있을지 모르는 상태에서 기다리는 시간, 이른바 대기시간은 사용자로부터 근로하지 않을 것을 보장받고 있지 못하기 때문에 휴게시간으로 볼 수 없다.

☞ 한국중합노동법원(031-877-7523)

Q 휴게시간의 개념 및 자유이용의 원칙에 대해 설명 부탁드립니다.

A 1. 휴게시간의 개념
휴게시간이란 근로자가 현실적인 작업에서 떠나 사용자의 지휘감독으로부터 벗어나 근로의무에서 이탈하여 자유로이 이용할 수 있는 시간을 말한다. 즉 사용자는 근로시간이 4시간인 경우에는 30분 이상, 8시간인 경우에는 1시간 이상의 휴게시간을 근로시간 도중에 주어야 한다.(근로기준법 제53조) 여기서 「근로시간8시간」

「근로시간8시간」의 의미는 휴게시간을 제외한 실근로 제공시간을 의미한다.

2. 휴게시간의 길이와 배치
휴게시간은 실근로 시간의 총계가 4시간을 초과해서 8시간미만 근로하는 경우에는 근로시간의 도중에 30분 이상 주어야 한다는 뜻이다. 따라서 3시간 근로인 경우에는 휴게시간을 주지 않아도 되고, 7시간 근로인 경우에는 30분의 휴게시간을 부여하면 된다. 또한 휴게시간은 근로시간의 도중에 주어야 한다고 규정하고 있으므로 업무의 시작 전 또는 업무가 끝난 후에 휴게시

전·기·상·식

한전 포천지점 고객지원과장 **노상곤**



청구서에 의해 농업중앙회 포천시지부 또는 한전포천지점 창구에 납부하시면 됩니다. 농사용 소형관선에 대한 전기공급은 신청일로부터 약 23일 정도의 기간이 소요됨으로 모내기철 이전에 미리 전기사용 신청을 하여 제때에 양수기를 사용할 수 있도록 준비하여야 합니다.

Q 농사용 양수모터용 전기사용 신청 절차는?

A 새로 설치한 농사용 관선에 대한 전기사용은 포천시에서 발급한 지하수개발·이용신고필증과 토지대장등본 및 내선시공업체에서 작성한 내선설비시공내역을 첨부하여 한전에 전기사용신청서를 제출하시게 되면 한전에서는 관경 옆에 전주를 설치하는 배전공사를 하고, 고객이 신청한 내선시공업체(전업사)에서는 계량기함과 누전차단기, 플러그용 배선 등을 설치하여 농사용 전기를 사용할 수 있도록 조치합니다.

농사용 전기사용 신청은 고객이 직접 한전에 신청서를 제출하거나 고객이 신청한 내선시공업체에서 신청을 대행하도록 맡기셔도 됩니다.

농사용 전기사용 신청시 비용과 전기공급 소요기간은?

계량기함과 누전차단기 설치 등의 내선공사는 반드시 전기공사업 면허를 가진 시공업체를 고객이 직접 선정하여 필요한 내선공사를 맡기셔야 하며, 이 경우 내선공사 비용은 고객이 내선시공업체에 별도로 지불하고 한전에 납부하는 고객부담공사비 180,400원(신설거리 200m이내의 계약 전력 5kW이하 기준)은 한전의 공사비

Q 농사용 전기사용시 주의해야 할 사항은?

A 누전차단기가 제대로 작동하는지 수시로 확인하여야 하고 양수기용 전선은 지지대를 세워 땅에서 충분히 띄워 설치하여야 하며, 양수기 취급 및 스위치 조작은 마른손으로 장갑을 끼고 하여야 함은 물론 전선이나 양수기의 위치 이동이 필요할 경우 반드시 전원스위치를 끈 후에 이동시키는 등 농사용 안전사고 예방에도 더욱 주의를 기울여야 합니다.

의·학·상·식

포천병원 가정의학과장 **김종명**



2. 기관지 천식
천식은 여러가지 자극에 대한 기도의 과민성을 특징으로 하는 질환으로 기도가 광범위하게 좁아져서 호흡곤란이나 쉼없는 천명음이 생기는 질환이다. 바이러스 감염으로 증상이 유발될 수 있는데 5세 이하의 천식이 있는 어린이는 감기와 같은 바이러스 감염으로 호흡곤란과 천명이 일어나기 쉽고, 여자아이보다 남자아이가 천식 발작이 잘 생긴다. 천식 발작이 생기면 호흡이 곤란해지고 바로 누워서 잠자기 곤란해지고 자다가 깨서 밤을 지새기도 한다. 열 사람이 볼 때 매우 숨차 보이고 들이쉬는 숨보다 내쉬는 숨이 길어지는 특징이 있다. 알레르기 성 천식에서는 원인이 되는 알레르겐 탐배연기, 암모니아 등이 수도 있고 갑자기 온도가 습도, 기압이 변할 때도 유발될 수 있다. 치료방법으로는 우선 원인이 되는 인자를 피하고 환경을 개선하는 것이 중요하다. 약제로는 항히스타민제로 대체기, 가려움, 콧물을 개선할 수 있고, 크로몰린 소듐과 비혈관수축제를 쓸 수 있으며, 생리식염수를 비점막에 분무하면 도움이 된다.

☞ 포천병원(031-539-9114)

봄철 건강관리-1

해마다 봄철이 되면 알레르기 질환으로 고생하는 분들이 있다. 국민의 20-25% 정도가 알레르기 질환을 경험한다고 하니 매우 흔한 질환임을 알 수 있다. 또 봄철이 되면 아파트 등에서 난방이 약해지고 실내 기온 변동이 심해지면서 감기에 잘 걸리는 분들이 많다. 이러한 봄철에 잘 생길 수 있는 질환들에 대해서 치료와 예방법에 대해서 알아보자.

1. 알레르기성 비염
알레르기성 비염은 알레르기의 가족력을 가지고 있는 사람에게 많고 중요한 증상으로는 재채기, 콧물, 코 막힘 및 코 주위 가려움증 증세가 있다. 만일 코

막힘과 함께 두통이 있고 목으로 가래가 넘어가거나 코에서 약취가 난다면 비염보다는 축농증을 의심할 수 있다. 코가 가려우므로 코를 비비고 문지르고, 잡거나 하는 모양을 보이거나 특징적으로 엄지손가락이나 손바닥으로 코를 들어올려 인사하는 모양을 나타내기도 한다. 유발인자로는 꽃가루, 먼지, 곰팡이, 동물의 털이나 향수, 페인트, 담배연기, 암모니아 등이 수도 있고 갑자기 온도가 습도, 기압이 변할 때도 유발될 수 있다. 치료방법으로는 우선 원인이 되는 인자를 피하고 환경을 개선하는 것이 중요하다. 약제로는 항히스타민제로 대체기, 가려움, 콧물을 개선할 수 있고, 크로몰린 소듐과 비혈관수축제를 쓸 수 있으며, 생리식염수를 비점막에 분무하면 도움이 된다.

법·률·상·담

변호사 **김제동**



이 있는 경우에 많이 이용되며, 같은 내용의 문서 3통을 작성하여 우체국에서 내용증명우편철자를 거치면 됩니다.

그러나 내용증명우편은 우편관서에서 우편발송 당시 기재한 내용과 발송일자 그 자체만을 증명해줄 뿐이고, 우편물의 내용과 그 도달에 따른 법률효과에 영향을 미치는 것은 아니므로, 내용증명우편의 발송사실만으로 우편물에 기재된 대로 법률관계가 존재하는 것으로 확정되는 것도 아니고, 우편물에 포함된 의사표시에 따른 법률효과가 발생하는 것도 아닙니다. 물론 내용증명우편 기재대로 이행하지 아니한다고 하여 형사처벌을 받게 되는 것도 아닙니다.

귀하의 경우는 민사상의 채무불이행에 해당할 뿐이고, 귀하에게 형사상의 사기죄와 같은 범죄가 성립되는 것은 아니라 할 것입니다. 사기죄란 타인을 기망하여 착오에 빠지게 하고 그 처분행위를 유발

Q 【내용증명우편의 효력】

저는 5년 전 서적 판매업체인甲公司로부터 서적을 구입하면서 대금 30만원을 그 해12월 31일까지 갚기로 하였으나, 일부만 변제한 후 완납하지 못하고 있던 중 최근 甲公司로부터 잔금 10만원을 변제하라는 내용증명우편을 받았습니. 이러한 경우 甲公司의 청구에 응해야 하는 지와 만일 불응한다면 형사적 책임이 발생하는지요?

A 내용증명우편제도는 우편법에 의한 것으로서 누가, 언제, 어떤 내용의 문서를 누구에게 발송한 것인지를 우체국이 공적으로 증명하는 제도입니다. 이는 채무이행청구, 계약해제, 채권양도 통지, 채권질권설정통지 등 일정한 법률효과를 발생시킬 수 있는 의사표시 또는 의사통지를 포함한 우편물의 내용과 발송일자를 증거로 남겨 두어야 할 필요성

하여 재물, 재산상의 이익을 얻음으로써 성립하는 범죄로서(형법 제347조 대법원 2002. 7. 26. 선고 2002도2620 판결), 계약 당시부터 대금을 변제할 의사나 능력이 없으면서도 매매계약 등을 한 경우에 성립하므로 위 사안과 같이 계약 후 매수인의 금전사정이 어려워져 대금 중 일부를 미납한 경우에는 사기죄의 고의성이 인정되기 어려울 것입니다(대법원 1998. 1. 20. 선고 97도2630 판결, 1999. 7. 23. 선고 99도1682 판결).

또한, 위 사안과 같은 서적구입대금채무는 민법상 3년의 단기소멸시효규정이 적용되어, 귀하의 甲公司에 대한 서적잔금채무는 소멸시효가 완성되었다 할 것이므로 귀하는 소멸시효를 주장하여 甲公司의 잔금청구권이 소멸되었음을 항변할 수 있으며, 형사책임은 문제되지 않을 것입니다(민법 제163조 제6호).

참고로 반송되지 아니한 내용증명우편물의 송달추정 여부에 관하여 판례를 보면, "최고의 의사표시가 기재된 내용증명우편물이 발송되고 반송되지 아니하였다면 특별한 사정이 없는 한 이는 그 무렵에 송달되었다고 볼 것이다"라고 하였습니다(대법원 2002. 7. 26. 선고 2000도25002 판결, 2000. 10. 27. 선고 2000도20052 판결).

☞문의: 김제동 변호사(031-829-9311)

여·성·상·식

포천 가족·성 상담센터 **이문환**



을 받는 것이 좋습니다.

실제로 대부분의 피해자들은 성폭력을 제대로 인식하지 못한 상태에서 피해가 지속되며, 가해자로부터 비밀유지의 위협을 받거나 기타 여러 가지 사정들로 인하여 부모들은 물론 피해아동이 큰 어려움과 고통을 겪게 될 뿐만 아니라 용기를 내어 수사기관에 신고나 고소를 한 경우에도 2차 피해에 직면하고 있는 실정이다. 이는 성인 중심의 판단기준으로 진행되는 형행 수사와 재판과정에 문제점이 있는 것이므로 아동성폭력문제를 예방하기 위한 방법으로는 아동성폭력의 발견·구조·치료·예방과 가해자 처벌과 형사절차에서 피해자보호에 관한 법·제도의 마련 등에 대한 실효성이 있는 대책이 시급히 마련되어야 할 것으로 본다.

☞문의: 포천가족·성상담센터(031-542-3171)

Q 어린이 성폭력을 당했을 때 상담기관에서는 어떠한 일을 하나요?

A • 피해자가 안심하고 도움을 받을 수 있도록 비밀보장을 보장하며, 열린 마음으로 경청하고 믿어주고 이야기를 존중하고 심리적·정서적 지원을 하는 것입니다.
• 변호사나 경찰과 연계하여 법적 지원을 하며, 산부인과, 정신과와 연계하여 의료지원을 합니다.

• 성폭력피해 후 정신적인 외상치료를 빨리 회복되도록 돕는 역할을 하는 곳입니다.
• 성폭력이 발생되었다면...
- 몸을 씻지 않고 빠른 시간 안에 병원으로 가는 것이 좋습니다.
- 증거 사진을 찍어 두고 피해시 입었던 옷, 소지품 등은 코팅되지 않은 종이 가방에 보관해야 합니다.
- 경찰서나 성폭력상담소(포천가족·성상담센터, 1366등)에 전화를 하여서 도움

세·무·상·담

세무사 **박운중**



에 대하여 양도소득세가 과세되지 않습니다. 이런 경우라도 양도가액이 6억원을 초과하는 경우에는 그 초과분에 대한 양도차익에 대하여는 양도소득세가 과세됩니다.

- 그러나, 주택면적이 점포면적보다 작거나 같은 경우에는 주택부분은 양도소득세가 과세되지 않으나, 점포부분은 양도소득세가 과세됩니다.

이 경우 지하실 등 용도가 불분명한 공용분에 대하여는 각각의 면적 비율에 따릅니다.

또한 주택에 딸린 토지는 주택면적이 점포면적보다 클 경우 전체를 주택으로 보는 것이므로 도시지역 내는 주택정책면적의 5배, 도시지역 밖은 10배 까지 주택 부속토지로 보는 것이며, 토지 중 초과면적에 대하여는 비사업용 토지로 보아 양도소득세를 종가세 하고 있습니다.

☞세무사 박 운 중 031-872-6116

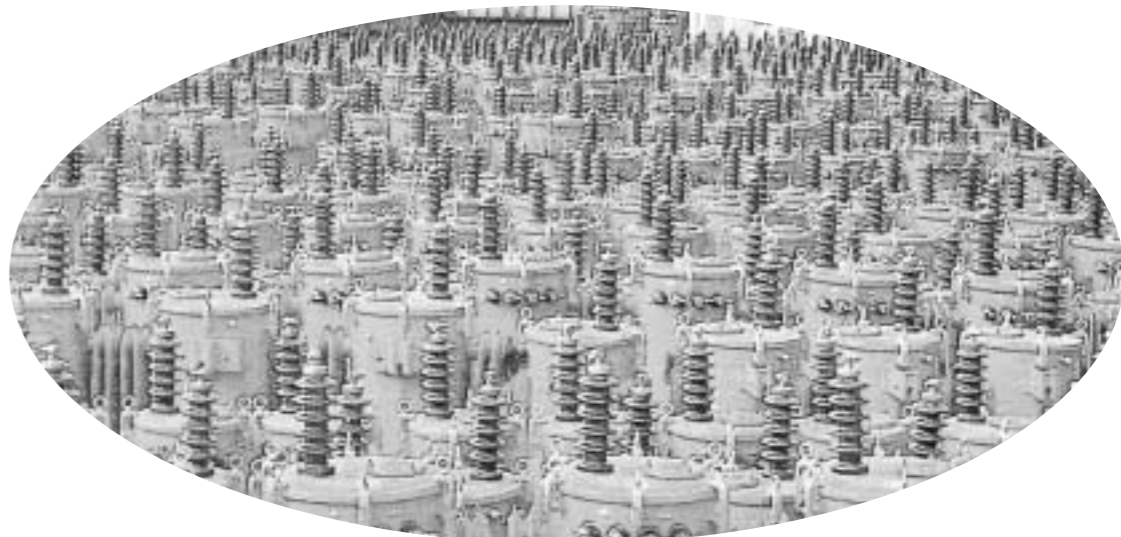
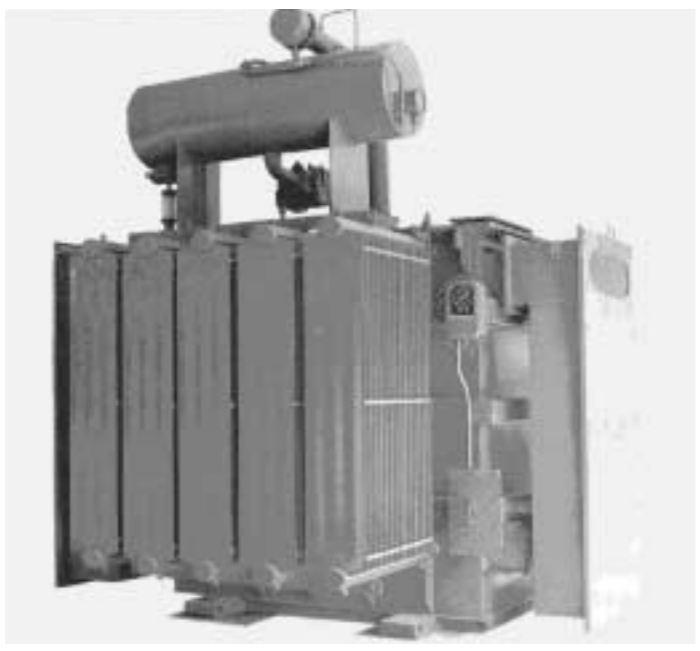
Q 【주택에 점포가 딸린 경우 세대 1주 택 비과세 판정】

저는 주택에 점포가 딸린 건물을 1개 보유하고 있습니다. 이런 부동산을 양도할 때 세대 1주택 비과세 적용을 받을 수 있는지요?
A 주택이나 점포 농지 등 부동산을 양도하면 양도소득세를 납부하게 됩니다. 귀하의 경우와 같이 주택에 점포가 딸린 경우주택일 때에는 주택면적이 점포 면적보다 더 크면 전체를 주택으로 보아 양도소득세 과세여부를 판정합니다.

그러나, 주택면적이 점포면적보다 작거나 같으면 주택부분만 주택으로 보아 양도소득세 과세여부를 판정합니다.
따라서 1세대가 양도일 현재 국내에 당해 주택과 점포만을 보유하고 있는 경우로서
- 주택면적이 점포면적보다 크고 당해 주택과 점포의 보유기간이 3년 이상인 경우(서울·과천·분당·일산·평촌·산본·중동 신도시지역에 소재하는 주택의 경우 당해 주택의 보유기간이 3년 이상이고 그 보유기간 중 거주기간이 2년 이상인 것)에는 주택과 점포, 그 부속토지

양질의 산업기기만을 보급하고 있는 삼흥ENG

최첨단 기술도입으로 완벽한 제품만을 고집!!



■ 생산품목

- 대형 변압기
- 중형 변압기
- 전력용 변압기
- 배전용 변압기
- 산업용 변압기
- 기타 특수 변압기

■ 취급품목

- O·T 판매 및 여과 교체

TEL (031)962-6452 / FAX (031)968-0142 대표 : 김형수