

노·무·상·담

공인노무사 **강경만**



이내에 이의제기 절차를 진행해야 한다는 점이다. 보통 등기 또는 배달증명을 통해 통지서가 날아오는데, 통지서를 수령한 날을 기준으로 90일 이내에 심사청구를 하거나 행정소송을 제기해야 한다.

심사청구는 부지급통보를 한 공단지사에 심사청구서를 제출하면 된다. 심사청구서에는 공단의 부지급결정이 부담하다는 내용과 유족급여를 지급하라는 주장을 담아야 한다. 이렇게 심사청구를 하면 약 30일에서 50일 사이에 심사결정서가 도착하게 되는데 대부분의 과로사 사건은 이 단계에서도 산재로 인정하지 않는다. 그리고 심사결정서를 받은 날로부터 90일 이내에 재심사를 청구하게 되는데 이때는 노동부 소속의 재심사위원회에서 다수의 위원이 참석한 가운데 결정한다.

재심사에서도 산재로 인정받지 못하면 행정소송 절차를 진행하게 된다. 행정법원은 공단보다 과로사를 인정하는 범위가 다소 넓으므로 유족이 이기는 사례가 많이 있다. 행정법원에 서도 산재로 인정하지 않으면 다시 고등법원에 항소를 하고 최종적으로 는 대법원에 상고하는 절차가 남아 있다. **☞ 한국종합노무법인한솔사무** (031-877-7582-3)

Q 남편은 매일 새벽부터 밤늦게 까지 회사일 때문에 과로를 한 것은 물론, 업무와 관련한 스트레스를 많이 받은 상태에서 퇴근 후 텔레비전을 보다 쓰러졌다. 병명은 뇌출혈로 근로복지공단에 산재보상을 신청했으나, 집에서 휴식 중에 발생한 질병이므로 보상이 어렵다고 한다. 이럴 경우 억울한 입장을 어떻게 풀어야 하는지요?

A 과로성 질병으로 사망하는 사례가 늘어나고 있는 현실이 안타깝다. 보통 과로사라는 명칭으로 표현하지만 과로·스트레스에 의하여 뇌출혈이나 뇌경색, 그리고 심근경색 등 순환기계 질병으로 사망하는 것을 의미한다. 이러한 과로성 질환이 산재보상으로 인정받으려면 일단 업무와 연관이 있어야 한다. 즉 평소의 과로·스트레스가 뇌출혈이나 심근경색

등에 영향을 끼치고, 이로 인하여 사망에 이르렀다는 인과관계를 증명해야 한다. 그런데 위의 사례에서는 평소 소에 업무와 관련한 과로·스트레스가 심했다는 것이므로 이를 입증하면 산재보상을 받을 수 있다고 판단된다. 다만 공단에서는 업무가 종료된 시각이며, 집에서 텔레비전을 보는 등 휴식을 취하는 과정에서 뇌출혈이 발생했으므로 업무와 연관이 없다는 결정을 했을 것이다.

이럴 때는 산재심사·재심사 또는 행정소송을 통하여 구제를 받을 수 있다. 이의제기 절차는 산재심사청구·재심사청구·행정소송·고등법원에 항소·대법원에 상고로 이루어진다. 이 가운데 산재심사청구와 재심사청구는 생각하고 바로 행정법원에 근로복지공단을 상대로 소송을 걸 수 있다. 주의할 것은 공단의 유족급여부지급 결정 통지서를 받은 날로부터 90일

법·률·상·담

변호사 **박문우**



Q 저는 어젯밤 늦게 시내버스를 탔다가 뒷좌석에 떨어져 있는 지갑을 발견하여 열어보니, 그 지갑 안에는 현금 100만원과 수표 1,500만원, 수첩 등이 들어있었습니다. 저는 이를 어떻게 처리해야 하며, 만일 소유자가 나타날 경우에는 보상을 청구할 수 있는지요?

A 타인이 유실한 물건을 습득한 자는 이를 급속히 유실자 또는 소유자가 타 물건을 반환한 청구권을 가진 자에게 반환하거나 경찰서(지구대, 파출소 등)에 제출하여야 합니다. 이를 반환하지 않고

개인이 습득하는 경우에는 점유이탈물횡령죄 등의 형사적 문제가 생길 수 있습니다(유실물법 제3조, 제4조).

유실물의 소유자가 나타날 경우 보상에 관하여는 유실물법 제4조에서 물건의 반환을 받는 자는 물건가액의 100분의 5 내지 100분의 20의 범위 내에서 보상금을 습득자에게 지급하여야 하며, 이 보상금은 물건을 반환한 후 1월을 경과하면 청구할 수 없다고 규정하고 있습니다. 다만, 국가·지방자치단체 기타 대통령령이 정하는 공공기관은 보상금을 청구할 수 없습니다(같은 법 제6조).

그리고 보상금은 유실물의 가액을 기

준으로 하는데, 유실물이 현금일 때는 문제가 없으나, 수표나 약속어음 등 유가증권일 경우에는 분실자가 그 손해를 방지하기 위한 수단을 강구하는 수가 많기 때문에 수표나 어음의 액면금액 전부를 기준으로 보상금을 산정하는 것은 아닙니다. 관례도 환선수표에 있어서는 수표를 유실한 후 그것이 선의·무과실인 제3자의 수중에 들어가 결국 유실자가 입게 될 위험성의 정도(불이익의 기준)에 따라 보상기준을 결정할 것이라고 하였습니다(대법원 1965.2.10. 64다1488).

귀하가 경찰서에 습득일로부터 7일 이내에 제출한 경우에는 법률에 정한 바에 의하여 공고한 후 1년 내에 그 소유자가 권리를 주장하지 아니하면 습득자가 그 소유권을 취득할 수 있으며, 물건의 소유권 취득한 자가 그 취득한 날로부터 6월 이내에 물건을 경찰서로부터 수취하여야 합니다(민법 제 253조, 유실물법 제9조, 제14조).

☞문의: 박문우 변호사(031-874-1652)

한·방·상·식

의정부한방병원 병원장 /신경정신과 전문의 **이승재**



서는 질병으로 보지 않는다. X-ray상에도 기운이 없는 것이 나타날 리 만무하고... 그저 잘 먹고 잘 쉬고만 한다.

그러나 한방 의학에서 보면 시운이 없을 때는 조사의 이상으로 기질적인 병변은 일어나지 않지만 몸 안의 혈액 이동 속도와 물리적인 동태의 고저(高低)현상은 맥으로 나타나 민감한 반응을 보이게 된다.

‘맥’이란 혈관 내에 흐르는 혈액의 흐름 속도를 말하는 것이다. 정상 맥박은 1분에 72-75번 뛰는데, 기허(氣虛)맥은 50-65번 정도로 느리게 뛰게 된다.

☞의정부한방병원(031-681-7200) www.ujherbangookr

맥이 없을 때 ①

오늘도 아침에 잠자리에서 일어나려니 몸이 천근만근이다. 어떻게 된 일인지 식욕도 없고, 집에서 사무실에서나 도대체 나른하고 맥 빠지고 늙고만 싶고, 통 피곤함이 가시질 않는다.

“아니 젊은 사람이 왜 맥 놓고 다녀?”  
“아유 요즘엔 맥을 못 쓰겠네..”  
이렇게 기운이 없고 늘어지며 의욕이 없는 상태를 일컫어 맥이 없다고 한다. 이러한 무력감이 나타나는 이유는 신체의 소화 기능이 약해지고 원기가 부족해서 생기는 증세이다. 원기허약이라는 것은 현대 의학에

의·학·상·식

경기도립의료원 포천병원 소아과 과장 **이종승**



에 감염이 되어 증상이 나타날 때를 통칭해서 말하는 것이고 독감은 인플루엔자 바이러스에 감염이 되어서 증상이 나타나는 것 입니다.

인플루엔자 바이러스는 매년 변이를 통해서 자신의 모습을 바꾸기 때문에 완전한 면역이 생기지 않아 매년 독감예방접종을 해야만 하고 이로 인해 전 세계적으로도 매년 유행이 발생하고 있습니다. 유행은 온대 지방에서는 추운 계절에 일어나고 열대 지방에서는 우기에 일어나며 유행 시기에는 보통 10~20%의 발병률을 보이지만 어린 아이들이나 노인, 고위험군에서는 40~50%의 발병률이 나타날 수도 있습니다.

감염 경로는 주로 호흡기 감염이고 간혹 직접 접촉으로도 감염될 수 있으며 잠복기는 2-3일 정도이고 증상이 시작되기 1-2일전부터 증상 시작 후 5-7일 동안 전염력을 갖습니다.

☞포천의료원 (031-539-9114)

독감 예방 접종 ①

여름이 지나고 찬바람이 불기 시작하는 이맘때쯤이면 매년 독감 예방 접종에 대한 뉴스가 이슈가 되곤 합니다. 예방 접종을 해야 하는 대상자를 잘못 파악해서 생산량이 턱없이 부족하다거나 보건소와 제약회사들이 가격 문제로 계약이 늦어져서 예방접종을 제때 못하고 있다는 등의 뉴스가 사회적 문제로 다루어지는 것에서 보듯이 독감은 한사람만 아픈 것으로 끝나는 것이 아니라 지역사회에 유행하

게 되면 하나의 도시뿐만 아니라 더 나아가서 국가 전체에 이환되어 국민 건강에 큰 위협이 될 수 있습니다. 우리나라는 인구 밀도가 높고 최근 노인 인구, 만성 질환자의 증가로 독감 유행시에 이환율과 사망률이 증가될 위험이 많기 때문에 1997년부터는 전국적인 감시체계가 시작되었고 2000년에는 3종 법정 전염병으로 지정되어 국가적으로 관리를 시작하게 되었습니다. 흔히 인플루엔자(Influenza)라고 불리는 독감은 감기와 많이 혼동되고 있는데, 크게 감기는 원인이 되는 수백가지의 바이러스를 중 하나

여·성·상·식

포천 가족·성 상담센터 **이문환**



질염의 종류 (2)

▶고름 같은 냉이 많이 생기는 ‘염증성 질염’

염증성의 상피 세포가 심하게 떨어져 나오면서 고름 같은 냉이 많이 생기는 경우가 있습니다. 이를 염증성 질염이라고 부릅니다. 성관계시 통증을 느끼기도 하고, 증상으로는 질과 외음부의 화끈거림, 성 관계시 느끼게 되는 통증, 냉의 양이 많아짐 등을 들 수 있습니다. 염증성 질염의 원인은 분명하게 알려져 있지 않지만 냉 검사를 해보면 락토바실라라는 막대균보다 스트렙토코카스로 된 구균이 주를 이루는 것을 볼 수 있습니다.

▶에스트로겐 결핍으로 인한 ‘위축성 질염’ (노인성 질염)

폐경기 이후 여성호르몬(에스트로젠)의 분비가 감소하면서 질염이 발생할 수 있는데 이를 노인성 질염이라 합니다. 또한 질 점막의 위축으로 저항력이 떨어져 고름이 번식하여 노인성 질염이 일어나기 쉽습니다. 노인성 질염은 가려움과 따끔따끔한 통증이 있고, 정상적인 질 분비 대신 피나 고름이 섞인 냉이 증가하는 것이 특징으로 심해지면 성교통이 일어날 수 있고, 치료는 에스트로겐 정제나 크림제를 질에 투여하며 1주일에 2-3회 투여하면 대개 증상이 나아집니다. 세균 감염에 대해서는 항생제 치료를 합니다.

▶자궁 경부염과 냉·대하증

자궁 경부는 두 가지 세포로 이루어져 있습니다. 바깥쪽 외경부는 질의 표피 세포와 같은 종류인 편평 세포로 되어 있으며, 안쪽 내경부는 샘모양을 이루는 원기둥형 세포로 되어 있습니다. 외경부의 염증이 질염의 원인균과 같으며 치료도 질염에 준합니다. 반면 내경부염의 경우는 조금 다릅니다. 냉이 점액성으로 고름같이 흐르며, 색깔은 대개 황색이나 녹색을 띠고 있습니다. 원인균의 50% 정도는 임질이나 클라미디아라는 균으로 밝혀져 있으나 나머지 50%는 아직 원인균이 밝혀지지 않고 있습니다.

이상으로 질염의 원인균 종류를 알아 봤습니다. 그러면 질염에 걸리지 않기 위한 생활로 질 세정제를 너무 많이 사용하지 말고 뒷물을 할 경우 물에 식초를 조금 섞어 사용하는 것이 좋습니다. 목욕이나 뒷물을 한 후 질을 잘 말려 줍니다. 꼭 맞는 의상은 가급적 피하시고, 속옷은 면으로 된 헐렁한 것을 착용하는 것이 질의 공기 순환을 위해 좋습니다.

☞문의: 포천가족·성상담센터(031-542-3171)

세·무·상·담

세무사 **박운중**



종합부동산세가 궁금해요

Q 주택, 토지, 상가건물에 대하여 과세 기준일과 과세표준 그리고 세율에 대하여 알려주세요.

A 도입배경 : 2005년부터 시행되는 종합부동산세(중부세)는 고액의 부동산을 보유한 자에 대하여는 부동산보유세를 과세함에 있어서 지방세의 경우보다 높은 세율(초과 누진세율)로 국제인 중부세를 과세하여 부동산 보유에 대한

조세부담의 형평성을 제고하고 부동산의 가격안정을 도모함으로써 지방재정의 균형발전과 국민경제의 건전한 발전을 기하려는 것으로 개인과 법인 모두 대상이 되며, 전국에 있는 모든 주택과 토지를 개인별 합산하여 과세표준을 계산합니다.

과세대상이 되는 주택 및 토지와 세율은 주택의 경우 9억원 이상(2006년부터는 6억원 이상)에 대하여 1%~3%의 세율을 적용하며, 토지의 경우 6억원 이상(2006년부터는 3억원 이상)에 대하여 1%~4%의 세율, 사업용 토지의 경우 40억원 이상에 대하여 0.6%~1.6%의 세율을 과세에 따라

부과하며, 급격한 조세부담을 완화하는 차원에서 금년도의 재산세와 중부세의 합계액이 전년도 재산세 및 종합토지세의 150%를 초과하는 경우에는 각각 그 초과하는 세액은 없는 것으로 봅니다. 그러나, 공장용지·농지·임야·과수원 및 목장용지는 중부세 과세대상에서 제외합니다.

과세기준일 및 납세의무자 : 지방세법 제 190조에 규정된 재산세 과세기준일이 되며 금년의 경우 2005년 6월 1일 현재 보유한 자가 납세의무자가 됩니다.

신고와 납부 : 매년 12월 1일부터 12월 15일까지 주소지관할 세무서장에게 신고하고 납부하여야 합니다.

지금까지의 설명은 2005년까지 적용되는 세법을 기준으로 설명 드렸으며, 금년 정부에서 발표된 8·31부동산대책에 따라 앞으로는 개인별합산이 세대별합산으로 개편되고, 과세대상이 낮아지는 등 세금이 더욱 강화될 것으로 예상됩니다

☞세무사 박 운 중 031-872-6116

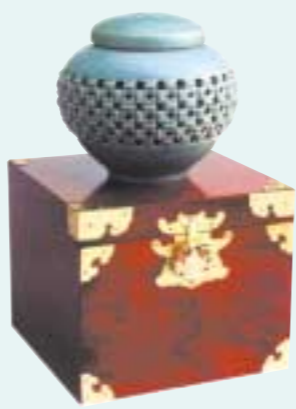
대자연의 선물에 정성을 듬뿍담은...

꽃샘 종합선물세트

"당신의 마음을 전하세요"



꽃샘고려홍삼꿀세트  
홍삼꿀 1000g



꽃샘토종고구리1호  
토종꿀 2400g



꽃샘특선봉밀1호  
잡화꿀 2200g



꽃샘 1호  
아카시아꿀 1200g  
잡화 꿀 1200g



꽃샘 5호  
꿀대추차 1000g  
꿀유자차 1000g  
꿀솔잎차 1000g



꽃샘 4호  
영지꽃차  
솔잎꽃차 x 600g  
대추꽃차  
꽃샘 기획세트 2호  
영지 꽃 차 1200g  
잡화 꿀 1200g